



BANDITAÁLARCOS HÁZI KEDVENCBŐL INVÁZIÓS FAJ

A mosómedve Magyarországon

Meglehetősen ellentmondásos faj a mosómedve. Kezdvé azzal, hogy sem nem „mosó”, sem nem „medve”; folytatva azzal, hogy bár a ragadozók rendjébe tartozik, igazi mindenevő; és befejezve azzal, hogy egy ideig sokan házi kedvencként tartották hazánkban is, annak ellenére, hogy a kifejlett egyedek minden kényeztetés ellenére sem éppen a szelidségükről nevezetesek. Mindezeket s egyebeket Katona Krisztián, a Magyar Agrár- és Élettudományi Egyetem Vadbiológiai és Vadgazdálkodási Tanszékének docense osztja meg az érdeklődőkkel.

A mosómedve őshazája Észak- és Közép-Amerika, ezen belül vízközeli élőhelyeken fordul elő. Innen hozták be Európába a harmincas-negyvenes években. Legelőször Németországban kapott új otthonát, 1934-ben engedtek el két mosómedve-párt, s később több hullámban is kihelyeztek példányokat. A cél ekkor még a vadállomány változatosságának növelése, illetve prémjének felhasználása volt, később „házi kedvencként” is elkezdték tartani, s a fogságban tartott egyedek gyakran meg is szöktek. Terjedése szükségessé tette vadászatának engedélyezését: 1995-ben háromezer példányt ejtettek el, a legutóbbi években pedig már kétszázkétezer egyed került terítékre. S ez csak Németország; Európa-szerre huszonhét országban észlelték a vadonban a fajt. Egyébként a Szovjetunióba is betelepítették, hogy le-

hessen rá vadászni, és prémje ott is kelendő volt. Mindemellert betelepítették Alaszkába, az Antillák is otthona lett, s Japánba is bevitték.

Magyarországon már több évtizede jelen van, a legkorábbi észlelés 1982-ben történt, ekkor az osztrák határnál, Lövő község közelében észlelték. 1998-ban pedig egy gödöllői fácántelegen fogtak meg egy vemhes nőstényt – ez mutatta, nálunk is szaporodik a faj, s ugyanebben az évben kilenc egyed lelovását jelentették. Ez évtől kezdve folyamatosan benne van a vadászati terítékben, 2020-ig mindig tíz egyed alatti számmal szerepelt – mára viszont kialakult egy mosómedvepopuláció-góc Pest vármegyében, és egy Bács-Kiskunban is, melyek egyre szorosabban összeérnek. Tehát nálunk is kezd stabil állománya kialakulni.

Érzékeny mancsok

Mit kell tudni a mosómedvéről? Mindenekelőtt azt, hogy nem „mos”, és nem is „medve”. Amikor azt látni, hogy táplálékát a vízbe hurcolja – vagy éppen onnan emeli ki –, és azt mancsában tartva jellegzetesen „mosó” mozdulatokat végez, akkor tulajdonképpen a táplálék milyenségéről tájékozódik, az agyi érzékelő kapacitás kétharmadát ez köti le nála, s tízszer annyi érzékelő pont helyezkedik el a mancsában, mint az emberi tenyérben. „Mosás” közben vízben van a mancsa, az felpuhul, ami fokozza az érzékenységet. Az emlősök között a ragadozók rendjébe tartozik, azon belül pedig nem a medve-, hanem a mosómedvefélékhez. Ha már a rokonságát keressük, akkor az ormányos medvét kell említeni, mint legközelebbi rokonát (egyébként az sem medve). Mosómedvéből különben több faj létezik, a „mi mosómedvénk” a leggyakoribb faj.

Hol és hogyan él a mosómedve? Jól úszik és jól mászik fára, ez érthetővé teszi, hogy elsősorban az olyan erdős területeket kedveli, amelyek egyszersmind vizes élőhelyek is, de legalábbis vízközeli. Bár, mint említettük, a rendszertan a ragadozók rendjébe sorolja tipikus mindenevő, az állati és a növényi táplálékot egyaránt elfogyasztja, megeszi a rovarokat, puhatestűeket,

kételtűeket, hüllőket, a madarakat – utóbbiak közül elsősorban a tojást vagy fiókákat, még akkor is, ha a fészek fán lévő odúban van –, s a kisemlősöket. Táplálékkonkurensse lehet például az európai nyércnek, ez a faj is vizes területeken fordul elő. Emellett rengeteg mezőgazdasági terményt is fogyaszt a mosómedve, egyik kedvence a kukorica. Könnyen urbanizálódik – bár nálunk ezt még ritkán figyelték meg –, s gúnyneve a „trash panda”, a „panda” név a jellegzetes, az óriáspandához némileg hasonló „álarcából” jön, a „trash” pedig arra utal, hogy előszeretettel guberál élelmiszerekért a kukákban. Egyes amerikai és németországi városokban csak azért látni őket viszonylag ritkán, mert éjszaka aktív.

Hasonlít a nyestkutyához

Hogy miről ismerhető fel? Elsősorban a jellegzetes, fekete „banditaálarcáról” – de olyan is előfordul, hogy ez az „álarc” szürkésebb. Olyan is van, hogy teljesen fekete az egész állat, sőt olyat is találtak már, amely krémsárga, vörhenyes beütésű volt. Egyébként 6-7 kilós, 60-90 centi hosszú, ebben a fark is benne van,

A mosómedvén jól látszik a jellegzetes „banditaálarc”
(Surányi Linda felvétele, forrás: Budakeszi Vadaspark)





Mosómedvék egy szórón kukoricát esznek egy vaddisznó mellett
(Forrás: MATE, Vadgazdálkodási és Természetvédelmi Intézet)

Mosómedvék egy dagonyánál
(Forrás: MATE, Vadgazdálkodási és Természetvédelmi Intézet)

Mosómedve egy odúhoz mászik fel
(Forrás: MATE, Vadgazdálkodási és Természetvédelmi Intézet)

Egy mosómedve tojásokat rabol egy fészekből
(Forrás: MATE, Vadgazdálkodási és Természetvédelmi Intézet)

Egy ritka nappali mosómedve-észlelés
(Forrás: MATE, Vadgazdálkodási és Természetvédelmi Intézet)

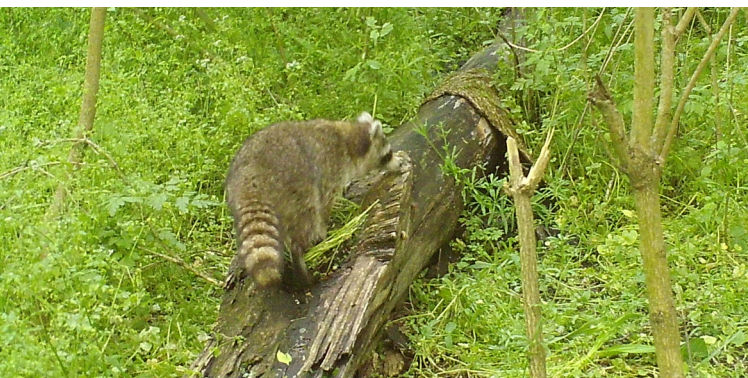
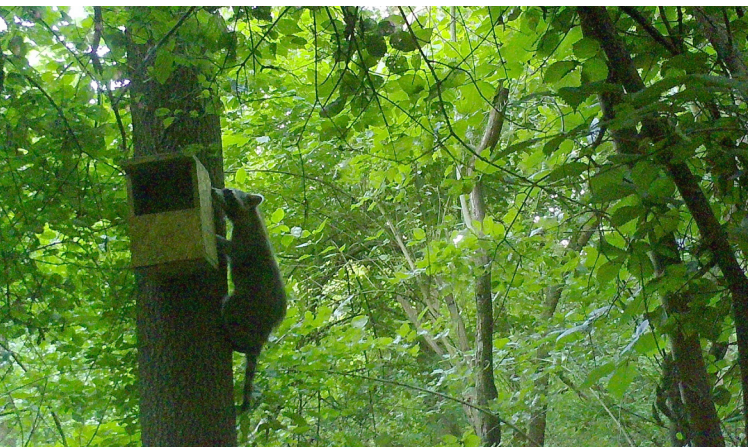


melyen jellegzetes gyűrűk láthatók. S hogy miként különböztethető meg a mosómedve a hozzá igen hasonló, szintén inváziós – de keletről terjedő – nyestkutyától, aminek a mintázata bizonyos mértékig hasonló a mosómedvééhez, és szintén kedveli a vízközeli területeket? Egyrészt a mosómedve gyűrűs farka jól elkülöníti, másrészt a nyestkutya mozgása kissé „kutyasabb”, a mosómedvéé enyhén ugrálósabb. Ha fán látjuk meg az állatot, akkor a helyzet egyértelmű, mert a nyestkutya nem tud fára mászni.

A mosómedvéről szólva elmondhatjuk még, hogy alapvetően magányosan élő fajról van szó, bár van egyfajta szociális kapcsolat, ami összetartja őket. A hímek és a nőstények csak párzási időszakban vannak együtt; ez februártól júniusig húzódik. Vemhessége 63-65 napig tart, 2-6 utódja van, tehát viszonylag jól szaporodik. Az utódok nagyjából egy évig anyjukkal maradnak, és később utána a nőivarúak közösen járnak, de a rokon hímek között is maradhat laza kapcsolat. Természetes ellensége Európában alig akad, a róka például nem nagyon bír vele – legfeljebb a csoportosan támadó aranyakálnak van esélye elejteni a mosómedvét, illetve a nagyobb testű kóbor kutyáknak.

Mesealak lett belőle

Az emberhez való viszonya meglehetősen ellentmondásos a mosómedvének. Az amerikai őslakosok szívesen fogyasztották húsát, Európában a prémjét is sokáig hasznosították. Egyszermind előszeretettel tartották házi kedvencként – mesealak is lett belőle, hazánkban gyermekkönyvet is ihletett, „Mosó Masa mosodája” címmel –, annak ellenére, hogy a kifejlett állatok, különösen a hímek, gyakran fogságban is vadnak bizonyulnak, minden kényeztetés ellenére. Egy magyar kormányrendelet, ami a kedvtelésből tartott állatok tartásáról, forgalmazásáról szól, azt is tartalmazza, hogy 2010 óta mosómedvét sem tartani, sem forgalmazni hazánkban nem lehet, mert az ország őshonos növény- és állatvilágára ökológiai szempontból veszélyes. Az Európai Uniónak is van egy jegyzéke az idegenhonos, inváziós





A mosómedve csak látszólag játékos állat
(Surányi Linda felvétele, forrás: Budakeszi Vadaspark)



A mosómedve jól mászik fára
(Surányi Linda felvétele, forrás: Budakeszi Vadaspark)

– azt is igazolták többek között, tyúktojásokat igénybe véve, hogy a mosómedvének valóban kedvence a madártojás, legyen az földön lévő fészekben, vagy faodúban – így hatása van a fészkelő madarakra.

Fontos az állomány kontrollja

Ha valaki mosómedvét észlel a szabadban, megfigyeléseit itt teheti közzé: <https://invazivadak.uni-mate.hu/fajok>. Egyébként amennyiben mosómedvével találkozunk a szabadban, ne közelítsünk hozzá, mert haraphat; egyébként is sok mindent tud terjesztetni, vírusokat, baktériumokat egyaránt. A kutyákra nézvést halálos szopornyica terjesztője, ugyanúgy, mint a veszettségé, és a nyugat-nílusi lázé. S létezik mosómedve-férgesség is, amit Magyarországon ugyan még nem mutattak ki, de Németországban igen, és az Egyesült Államok-beli városokban egészen gyakori – ez pedig átkerülhet az emberre, és extrém esetben halált is okozhat. Ezért is fontos a mosómedve terjeszkedésének visszaszorítása, a hazai állományok kontrollja.

FARKAS CSABA

fajokról, a mosómedve 2016-ban került fel erre. Ma hazánkban egész évben vadászható, lőfegyverrel, csapdázással próbálják kordában tartani az állományát, már amennyire ez egyáltalán lehetséges. Magyarországon, ha valaki mosómedvét ejt el, azt minél hamarabb be kell jelentenie fotódokumentációval a Magyar Agrár- és Élettudományi Egyetem Vadgazdálkodási és Természetvédelmi Tanszékének – ezután meg kell tartania két napig a tetemet. Így a szakemberek DNS-mintát vehetnek belőle venni, illetve megvizsgálják a kondícióját, szaporodási állapotát, gyomortartalmát, s azt, hogy milyen élősködői vannak. Az Egészségbiztonság Nemzeti Laboratórium Invázióbiológia Divíziója keretében a MATE szakemberei intenzíven kutatják a mosómedvét

Nyitóképünk: Mosómedvék táplálékot kérnek
(Surányi Linda felvétele, forrás: Budakeszi Vadaspark)